

# Viktigt att tänka på när du är ute och fiskar

## Sprid inte främmande arter till våra sjöar och vattendrag!

Risken för att främmande arter ska spridas och etablera sig i våra sjöar och vattendrag är stor.

Arter kan komma in med sjöfartens barlastvatten, genom utsättningar eller som fripassagerare på exempelvis båtskrov. Flera arter har faktiskt kommit hit enbart i syfte att skapa nya möjligheter till jakt och fiske.

Problemen ökar i takt med att vi reser mer, därför är det viktigt att veta vilka arter som kan bli invasiva och hur vi undviker att sprida dem.

## Vad är en invasiv främmande art?

Invasiva främmande arter är djur, växter eller svampar som tagit sig till en ny plats med hjälp av människan. De invasiva främmande arterna räknas som ett av de största hoten mot biologisk mångfald eftersom de konkurrerar ut inhemska arter och skadar ekosystemen.

Svartmunnad smörbult och silverruda är främmande arter som kan hittas i Gotländska vattendrag och längs kusten. Idag finns inga kända bestånd av signalkräfta men det händer att nya upptäckter görs vilka då genast måste utrotas.

## Viktigt att rapportera fynd

Gör en insats för den biologiska mångfalden och hindra eventuell smitta genom att rapportera in invasiva främmande arter.

Rapportera in dina fynd på webben via [rapportera.artfakta.se](http://rapportera.artfakta.se)

Du kan använda QR-koden här nedan för en direktlänk till tjänsten "Rappen".



# Vad kan jag göra för att hindra spridningen av invasiva arter?

## Fiske

- Använd endast död betesfisk från sjön eller vattendraget du fiskar i.
- Håll aldrig ut överbliven betesfisk och mask från något annat vatten när fisketuren är över.
- Använd bara insekter och mask som du fångat i närheten av ditt fiskevatten.
- Undvik fluglarver, så kallade maggots, eller annan levande agn som du köpt utomlands.

## Töm

- Töm motorn och andra utrymmen på båten från vatten när du tagit upp den.
- Töm beteshinken och släpp aldrig ut levande bete som fisk och kräftor i andra vatten än där de fångades. Undvik också att flytta levande blötdjur som insekter, musslor och sniglar.

## Rengör & torka

- Rengör och torka utrustning som dykardräkter, fiskeredskap, båtar och annan utrustning innan du flyttar dem till ett nytt vatten på Gotland. Det är förbjudet att använda utrustning eller sjösätta båtar i sötvatten på Gotland som använts i sötvatten utanför Gotland, utan att först desinficera dem.

## Plantera

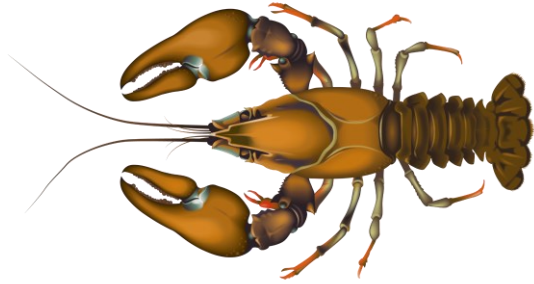
- Plantera enbart växter i din trädgård eller damm som du vet finns naturligt i Sverige.
- Flytta aldrig växter eller djur mellan sjöar.
- För utsättning eller flytt av fisk och kräftor krävs tillstånd från Länsstyrelsen.

Om du upptäcker en  
invasiv främmande  
art ska du ta ett foto  
och rapportera in  
fyndet på [artfakta.se](https://artfakta.se)



Länsstyrelsen  
Gotlands län

# Några av våra invasiva arter



## Signalkräfta & kräftpest

Den nordamerikanska signalkräftan planterades avsiktligt ut i svenska vatten på 1960-talet för att ersätta förlorade bestånd av flodkräftan som drabbats av kräftpest. Dock visade det sig att signalkräftan själv var bärare av kräftpest, vilket lett till att flodkräftan försvunnit från många sjöar och vattendrag. Idag finns inga kända förekomster av signalkräfta på Gotland.

Vuxna signalkräftor har ljusa fläckar i tumgreppet på klorna och ett mer aggressivt beteende än flodkräfta.



## Svartmunnad smörbult

Svartmunnad smörbult är en tålig och anpassningsbar bottenlevande fisk som klarar av att leva och föröka sig i både sött och salt vatten. Fisken har ett mycket aggressivt beteende och skrämmer bort andra fiskar från de områden den etablerar sig i. Om den kommer in i våra sjöar är risken mycket stor att den förändrar ekosystemet i sjön. Fisken blir omkring 10 till 17 centimeter lång och är fläckigt gulgråbrun i färgen, men hannen blir helt svart med vitkantade stjärtenor under lekperioden. Fisken har en svart fläck på bakre delen av den främre ryggfenan.



## Kinesisk ullhandskrabba

Ullhandskrabban sprids med fartygens ballastvatten och den har stor förmåga att anpassa sig till olika miljöer. Den lever i sötvatten, men behöver saltvatten för att föröka sig. Krabban kan både sprida sjukdomar och parasiter, men även underminera strandkanter och flodbankar då den gräver och bygger gångar. Den kan även orsaka skada för fiske och vattenbruk genom att förstöra redskap och ta fångsten.

Den vuxna ullhandskrabban har ulliga klor och en rundad ryggsköld, max 10 centimeter bred, med ett v-format jack mellan ögonen.





### Silverruda

År 2012 konstaterades förekomst av både silverruda och hybrider på södra Gotland. Bakgrunden till fynden är oklart, men silverruda har en lång historia inom vattenbruket. Silverrudan kan hybridisera med vår inhemska ruda. Den växer snabbt och konkurrerar med inhemska fiskarter om föda och utrymme.

Silverruda är till utseendet lik karpn och vår inhemska ruda (*Carassius carassius*), det kan vara svårt att se skillnad på arterna. Från karpn skiljs den lättas på att karpn har skäggtömmar. Från rudan skiljs den på att ryggenens ytterkant buktar utåt hos rudan och inåt hos silverrudan.



### Vattenpest (Vanlig och Smal)

Vattenpest fördes in i Sverige på 1870-talet och är en vanlig växt i akvarier och dammar. Den sprids genom att små bitar av växten bryts av och sedan etablerar sig på annan plats. Den växer snabbt och kan helt täcka botten och därmed konkurrera ut andra växter som nate och slingor. Vattenpest kan även lokalt bli ett problem i exempelvis instängda vikar och småbåtshamnar.

Både vanlig och smal vattenpest bildar långa slingor med stjälkar med blad som sitter i kransar av tre runt stjälken. Smal vattenpest har något smalare och mer inåtböjda blad än vanlig vattenpest.



Foto, silverruda: George Chernilevsky (CC BY-SA 3.0)  
Foto, barn fiskar: Mostphotos  
Illustrationer: Jacob Robertsson



Länsstyrelsen  
Gotlands län